



Администрация Пермского муниципального округа Пермского края
Комитет имущественных отношений

РАСПОРЯЖЕНИЕ

11.09.2024

№ 2989

Об установлении публичного сервитута на часть земельных участков

В соответствии со ст. 23, гл. V.7 Земельного кодекса Российской Федерации, Федеральным законом от 25.10.2001 № 137-ФЗ «О введении в действие Земельного кодекса Российской Федерации», пп. 3.2.5 п. 3.2 разд. 3 Положения о комитете имущественных отношений администрации Пермского муниципального округа, утвержденного решением Думы Пермского муниципального округа Пермского края от 29.11.2022 № 48, на основании ходатайства публичного акционерного общества «Россети Урала» (ИНН 6671163413, ОГРН 1056604000970) (далее - ПАО «Россети Урала») от 27.08.2024 № 11801:

1. Установить в интересах ПАО «Россети Урала» публичный сервитут общей площадью 282 кв. м на часть земельных участков:

- с кадастровым номером 59:32:3680012:252 (41 кв.м), расположенный по адресу: Пермский край р-н Пермский, с/п Двуреченское, д. Комарово;

- с кадастровым номером 59:32:3680012:414 (24 кв.м), расположенный по адресу: край Пермский, р-н Пермский, с/п Двуреченское, урочище «Переправа» (снт «Солнечная поляна»), участок 1;

- с кадастровым номером 59:32:3680012:433 (4 кв.м), расположенный по адресу: край Пермский, р-н Пермский, с/п Двуреченское, урочище «Переправа» (снт «Солнечная поляна»);

- в кадастровом квартале 59:32:3680012 (213 кв.м).

Цель: Подключения (технологического присоединения) к сетям инженерно-технического обеспечения - Строительство ВЛ 0,4 кВ с установкой ПУ для электроснабжения Двуреченского с/п (4500094054).

Срок: 49 лет.

2. Утвердить границы публичного сервитута земельных участков, указанных в п. 1 настоящего распоряжения, согласно прилагаемой схеме расположения границ публичного сервитута.

3. Срок, в течение которого использование указанных в п. 1 настоящего распоряжения земельных участков в соответствии с их разрешенным использованием будет невозможно или существенно затруднено в связи

с осуществлением сервитута – не установлен.

4. Порядок установления зон с особыми условиями использования территорий и содержание ограничений прав на земельные участки в границах таких зон установлен Постановлением Правительства РФ от 24.02.2009 № 160 «О порядке установления охранных зон объектов электросетевого хозяйства и особых условий использования земельных участков, расположенных в границах таких зон».

5. Плата за публичный сервитут устанавливается в соответствии с Федеральным законом от 29.07.1998 № 135-ФЗ (ред. от 19.12.2022) «Об оценочной деятельности в Российской Федерации» и методическими рекомендациями, утверждёнными приказом Минэкономразвития России от 04.06.2019 № 321, а также в приложении № 2 к настоящему распоряжению.

6. Комитету имущественных отношений администрации Пермского муниципального округа в течение 5 рабочих дней со дня подписания настоящего распоряжения:

6.1. направить настоящее распоряжение в Управление Федеральной службы государственной регистрации, кадастра и картографии по Пермскому краю;

6.2. направить настоящее распоряжение в ПАО «Россети Урал».

6.3. разместить настоящее распоряжение на официальном сайте Пермского муниципального округа в информационно-телекоммуникационной сети «Интернет» (www.permokrug.ru).

7. ПАО «Россети Урал» привести земельные участки в состояние пригодное для использования в соответствии с разрешенным использованием в срок не позднее 3 (трех) месяцев после завершения строительства или эксплуатации инженерного сооружения, для размещения которого был установлен публичный сервитут.

8. Настоящее распоряжение вступает в силу со дня его подписания.

9. Контроль исполнения распоряжения возложить на заместителя председателя комитета М.В. Королеву.

Председатель комитета

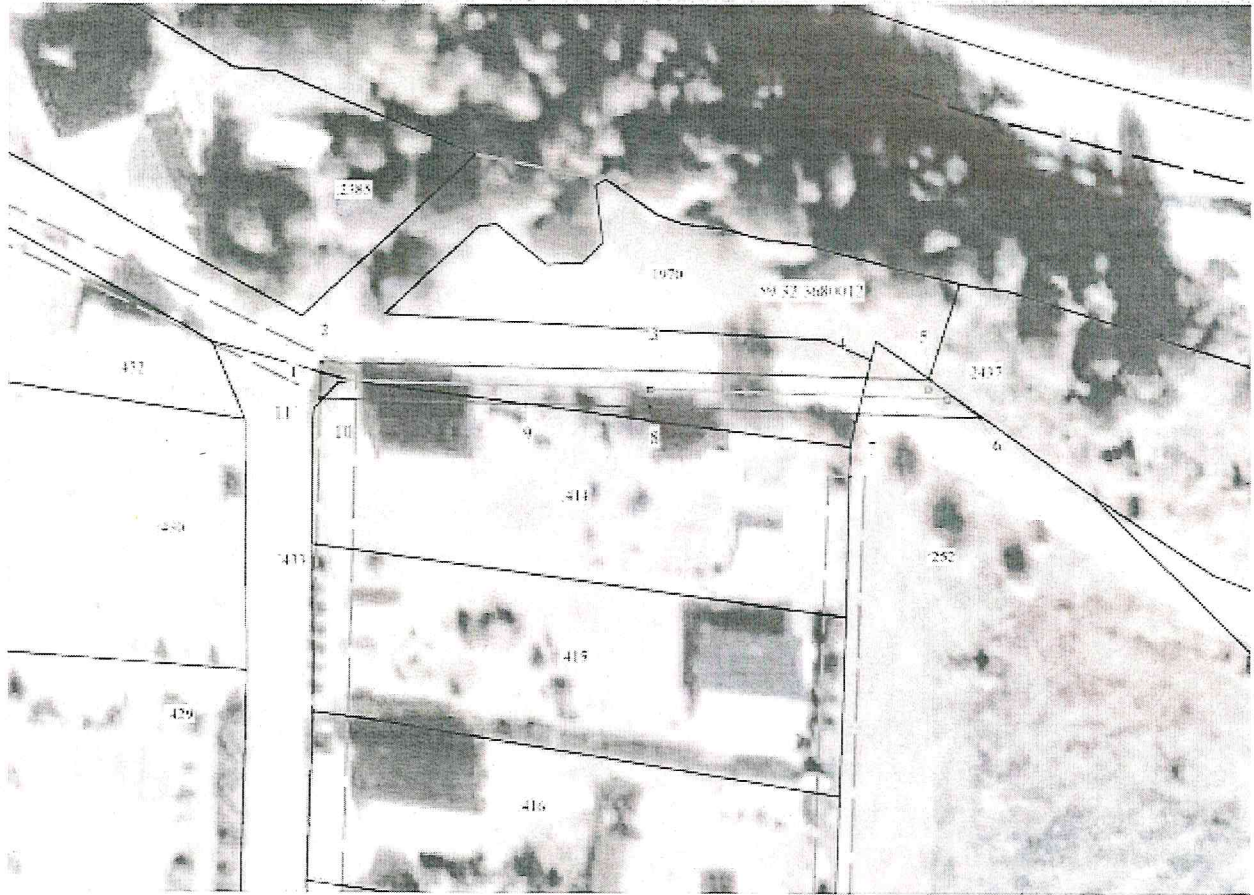


Е.А. Демидова

Приложение № 1
к распоряжению
комитета имущественных
отношений администрации
Пермского муниципального округа
от 11.09.2024 № 2989

СХЕМА РАСПОЛОЖЕНИЯ ГРАНИЦ ПУБЛИЧНОГО СЕРВИТУТА
Строительство ВЛ 0,4 кВ с установкой ПУ для электроснабжения Двуреченского с/п (4500094054)

Муниципальное образование Пермский край, Пермский муниципальный округ
Площадь земельной части земельного участка, кв. м. 282



Описание границ смежных земельных участков

Описание границы	Смежный земельный-возвратный кадастровый номер земельного участка	Площадь обрамления, кв.м
от точки 1 до точки 4, от точки 7 до точки 9	земли Пермского муниципального округа кадастровый квартал 59-32-3680012	212
от точки 4 до точки 7	59-32-3680012-252	41
от точки 9 до точки 10	59-32-3680012-414	24
от точки 10 до точки 11	59-32-3680012-433	4
Итого:		282

Выявление координат (Система координат МСК-96, зона 2)

Объекты характер ных точек границ	Координаты, м		Метод определения координат характерной точки	Мп, м
	X	Y		
1	2	3	4	5
1	500597,75	2261174,56	Геометрический метод	0,1
2	500598,88	2261174,59	Геометрический метод	0,1
3	500598,12	2261211,21	Геометрический метод	0,1
4	500597,42	2261232,21	Геометрический метод	0,1
5	500597,22	2261242,29	Геометрический метод	0,1
6	500593,09	2261247,83	Геометрический метод	0,1
7	500593,17	2261231,26	Геометрический метод	0,1
8	500594,12	2261211,11	Геометрический метод	0,1
9	500594,41	2261197,24	Геометрический метод	0,1
10	500594,87	2261174,74	Геометрический метод	0,1
11	500594,56	2261174,34	Геометрический метод	0,1
1	500597,75	2261174,56	Геометрический метод	0,1

- Условные обозначения
- условные границы публичного сервитута
 - кадастровый номер квартала
 - граница в первом изъятии участка, площадь в котором занята ИЭЭ
 - Строительство ВЛ 0,4 кВ
 - обозначение характерной точки определения границ публичного сервитута
 - граница зон ИЭЭ
 - границы земельного участка обрамления

Приложение № 2
к распоряжению
комитета имущественных
отношений администрации
Пермского муниципального округа
от 11.09.2024 № 2989

**Расчет платы
за публичный сервитут**

Плата за публичный сервитут рассчитана в соответствии с п. 4 ст. 39.46 Земельного кодекса Российской Федерации на часть земельного участка в кадастровом квартале **59:32:3680012:**

- Площадь земельного участка, обремененного сервитутом – 213 кв.м.
- Удельный показатель кадастровой стоимости – 278,62 руб/кв.м.
- Срок публичного сервитута – 49 лет
- Стоимость платы за сервитут: $213 * 278,62 * 49 * 0,01\% = 290,80$ руб.

Размер платы за весь срок сервитута – 290,80 рублей (Двести девяносто рублей 80 копеек)

**Платежные реквизиты
для внесения платы за публичный сервитут**

ИНН 5948066481

КПП 594801001

Наименование получателя Управление Федерального казначейства по Пермскому краю (Комитет имущественных отношений администрации Пермского муниципального округа)

Казначейский счет 03100643000000015600

Единый казначейский счет 40102810145370000048

Отделение Пермь **Банка России // УФК по Пермскому краю г. Пермь**
БИК 015773997

ОКТМО 57546000

назначение платежа плата за публичный сервитут распоряжение от 11.09.2024 № 2989

КБК 542 1 11 05 410 14 0000 120